

○ S96-540AP-ECO デザイン テンプレート 透明カップ用テンプレート

S96-540AP-ECO (シートカップ透明)



「塗りの線は0.1mm以上」ですか?
「抜きの線は0.35mm以上」ですか?
「オブジェクト間の隙間は0.35mm以上」ですか?

デジカップ デザイン 注意点

- ①データはCMYKで作成してください。(配置画像含む)
- ②配置画像は実寸で300dpi~360dpiが推奨となります。
- ③線の太さは「塗り線 0.1mm以上」「抜き線 0.35mm以上」をお願いします。
- ④オブジェクト間の隙間は0.35mm以上が推奨となります。
- ⑤フォントもポイント数に関わらず上記寸法が基準となります。(アウトライン必須)

デジカップ 入稿の流れ

- ①出力用データは、アートボードの「デザイン範囲」のみ保存してください。
- ②出力用データは「ファイル形式」を「PDF」、規格を「PDF/X-4」で保存してください。
- ③「PDF/X-4 (pdfデータ)」と「aiデータ」の2つのデータをお送りください。
- ④(入稿データのファイル名は全て「半角英数字」にしてください)
(リンクデータがある場合はリンクデータも必要です)

白データ(白版)の作り方

透明カップでは白印刷の上にデザインをのせると、その部分が透けずに表現されます。白印刷を引かない箇所は透明感を生かした表現になります。



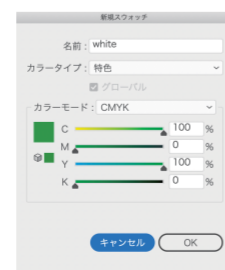
1

白データ作成スタート
白を追加するファイルを開きます。



2

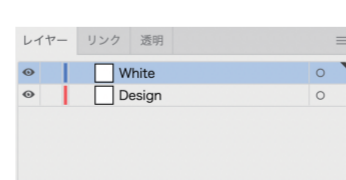
新規スウォッチを作成
スウォッチ名を「white」に、カラータイプは「特色」にします。



何色に設定しても仕上がりに影響はありません。(左は例でC100Y100%に設定しています)

3

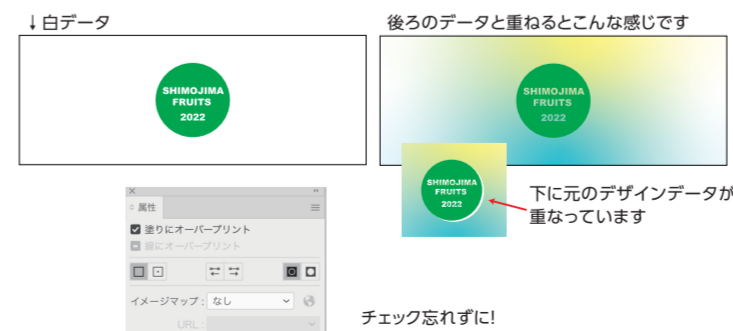
新規レイヤーを作成
レイヤー名を「white」にします。



レイヤー順は「white」が上です。

4

白を印刷したい部分を作成
「white」レイヤー上に作成します。塗りを先ほど設定した「white」の特色にします。
作成した「white」レイヤーのオブジェクトを全て選択し、属性パレットの「塗りにオーバープリント」にチェックを入れます。



チェック忘れずに!

5

データ保存
ファイル形式をaiデータと「PDF」、プリセットを「カスタム」、規格を「PDF/X-4」で保存します。

「分版プレビュー」パレットの「オーバープリントプレビュー」に入れると、どこに白を印刷するか確認できます。

